



කැලණිය විශ්වවිද්‍යාලය - ශ්‍රී ලංකාව

දුරස්ථ සහ අධි-ශ්‍රේණි අධ්‍යාපන කේන්ද්‍රය

වාණිජ හා කළමනාකරණ අධ්‍යයන පීඨය

වාණිජ විද්‍යාවේදී (විශේෂ) උපාධි සිව්වන වසර පරීක්ෂණය (බාහිර)-2015/16

2022 - මැයි

BCOME 4055 - පවුල් ව්‍යාපාර

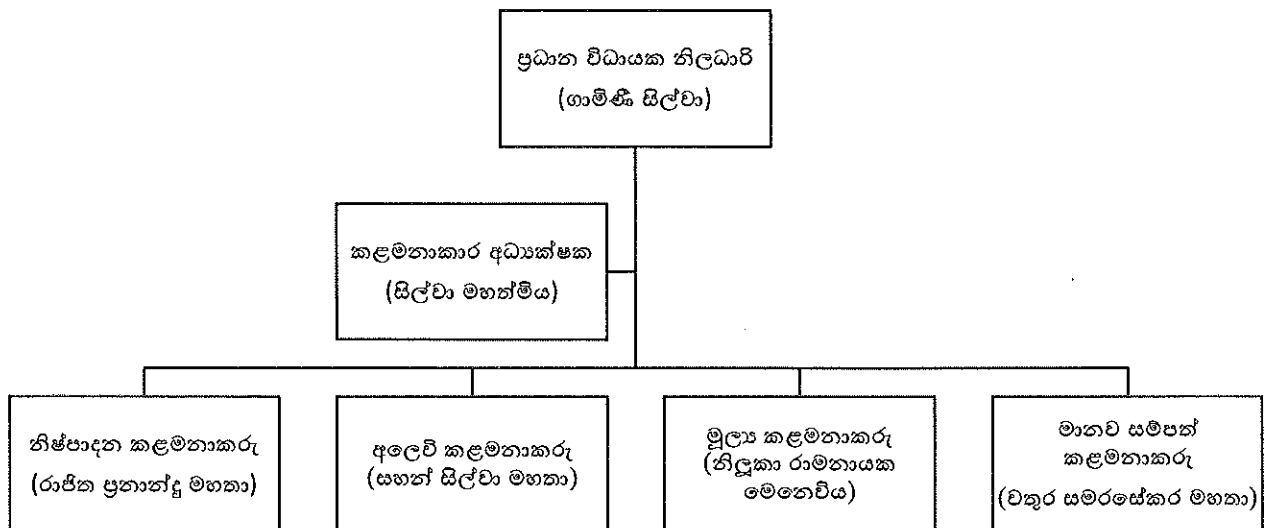
මුළු ප්‍රශ්න සංඛ්‍යාව පහයි : (05)

කාලය : පැය 03 යි

ප්‍රශ්න හතරකට (04) පමණක් පිළිතුරු සපයන්න.

ප්‍රශ්න අංක - 01

Tasty Biscuits (PVT) Ltd යනු ගාමිණී සිල්වා මහතා සහ ඔහුගේ පවුලේ සාමාජිකයන් සතු ව්‍යාපාරයකි. ගාමිණී මහතා ව්‍යාපාරයේ ප්‍රධාන විධායක නිලධාරියා වන අතර ඔහුගේ බිරිඳ ව්‍යාපාරයේ කළමනාකාර අධ්‍යක්ෂකවරිය වේ. ගාමිණීගේ මිතුරන් දෙදෙනා වන නිමල් සහ කමල් සමාගමේ කොටස්කරුවන් වන නමුත් ඔවුන් ව්‍යාපාරයේ කළමනාකරණයට සම්බන්ධ නොවේ. ගාමිණීට කවිෂා නමින් දියණියක් සහ සහෝ නමින් පුතෙක් සිටී. පුතා ව්‍යාපාරයේ යෙදී සිටින අතර දියණිය තවමත් පාසල් යන අතර ඇය ව්‍යාපාරයේ නිරත නොවේ. පහත දැක්වෙන්නේ Tasty Biscuits (PVT) Ltd හි ධුරාවලියයි.



- අ) මෙය පවුලේ ව්‍යාපාරයක්ද? ඔබේ පිළිතුර සාධාරණීකරණය කරන්න. (ලකුණු 05)
- ආ) පද්ධති න්‍යායට අනුව පවුල් ව්‍යාපාර වර්ග තුනක් විස්තර කරන්න. (ලකුණු 10)

ඇ) ඉහත තත්ත්වය මත පදනම්ව පද්ධති න්‍යාය තුළ පාර්ශව 3 හි අවශ්‍යතා සහ මැදිහත්වීම් පැහැදිලි කරන්න.

(ලකුණු 10)
(මුළු ලකුණු 25)

ප්‍රශ්න අංක - 02

ලහිරු කිරිබත්ගොඩ පිහිටි "Super Bakery" හි 2 වන පරම්පරාවේ හිමිකරු වේ. වයස අවුරුදු 27 දී ලහිරුගේ සොහොයුරා වන ගිහාන්ගේ හදිසි වියෝවෙන් පසු 20 හැවිරිදි විශේෂ පසුවන ලහිරු ව්‍යාපාරයේ අයිතිය ලබා ගත්තේය. ගිහාන් ආගම දහමට ලැදි පුද්ගලයෙකු වූ අතර ඔහු වැඩ ආරම්භ කිරීමට පෙර සෑම දිනකම ඔහු තම විශ්වාසයන්ට නමස්කාර කළේය. මෙම පුරුද්ද බේකරියේ සියලුම සේවකයන් සහ වත්මන් හිමිකරු වන ලහිරු විසින් ඉදිරියට ගෙන ගොස් ඇත. ගිහාන්ගේ දැක්ම වූයේ කිරිබත්ගොඩ නගරයේ හොඳම බේකරි නිෂ්පාදන සපයන්නා වීමයි. ඔහු තම ගනුදෙනුකරුවන්ට හොඳින් සලකමින් තම දෘෂ්ටි සාක්ෂාත් කර ගැනීමට බොහෝ වෙහෙස මහන්සි විය. ලහිරු ඇතුළු සියලුම සේවකයන් පාරිභෝගික සේවය අගය කරති. දැන් ලහිරුට කිරිබත්ගොඩ නගරය ආසන්නයේ බේකරි අලෙවිසැල් 3ක් ඇත. ලහිරුගේ අදහසකට අනුව මේ අලෙවිසැල් තුනේ සේවකයන්ට Super Bakery නමින් ටී ෂර්ට් ලබා දී ඇත. ලහිරු ශානිකා සමඟ විවාහ වූයේ ඔහුට වයස අවුරුදු 23 දී වන අතර විවාහයෙන් පසු ශානිකා ලහිරුට බේකරියේ කටයුතු කිරීමට උදව් කරයි. බේකරියේ සියලු තීරණ ගන්නේ ලහිරු සහ ශානිකා විසිනි.

අ) පවුල් ව්‍යාපාර සංස්කෘතිය නිර්වචනය කරන්න. (ලකුණු 05)

ආ) Super Bakery ගේ සංස්කෘතික ලක්ෂණ විශ්ලේෂණය කරන්න (ලකුණු 10)

ආ) මෙම තත්ත්වය තුළ ඔබට හඳුනාගත හැකි පවුල් භූමිකාවන් සහ සබඳතා මොනවාද? පැහැදිලි කරන්න. (ලකුණු 10)
(මුළු ලකුණු 25)

ප්‍රශ්න අංක - 03

"Plank Furniture Store" රුවන් පෙරේරා මහතාට අයත් වේ. ඔහුගේ පුත් සඳුන් පෙරේරා මහතා තම පියා සමඟ "Plank Furniture Store" ව්‍යාපාරික හවුල්කරුවෙකු ලෙස සේවය කරයි. රුවන් මහතා තම පුතාට ව්‍යාපාරය කරගෙන යාමට පුහුණු කිරීම අරඹා ඇත්තේ අනාගතයේදී ඔහුට අයිතිය පැවරීමේ අදහසිනි. රුවන් මහතාගේ බලාපොරොත්තුව තම පුතාට ව්‍යාපාරය භාර දී ජීවිතය සතුටින් ගත කිරීමටයි. සඳුන් මහතා බොහෝ හැකියාවන් ඇති ඉතා ජවසම්පන්න තරුණයෙකු වන අතර ඔහුගේ පවුලේ ව්‍යාපාර කෙරෙහි උනන්දුවක් දක්වයි. පියාගෙන් පසු තම පවුලේ ව්‍යාපාරයේ අයිතිය ද පවරා ගැනීමට ඔහු බලාපොරොත්තු වේ. රුවන් මහතාගේ බිරිඳ සහ සඳුන් මහතාගේ මව වන පෙරේරා මහත්මිය රැකියාවක් පවුල් ජීවිතයක් සමබරව කරගෙන යාමට දෙදෙනාටම නිතරම උදවු කරන අතර පවුල සහ ව්‍යාපාර කටයුතු සම්බන්ධීකරණය කරන තැනැත්තිය ඇයයි.

අ) පවුල් ව්‍යාපාර නායකත්ව අනුප්‍රාප්තික ක්‍රියාවලිය යනු කුමක්දැයි පැහැදිලි කරන්න. (ලකුණු 05)

ආ) ප්‍රධාන විධායක නිලධාරීන්ගේ පිටව යෑමේ ශෛලීන් පැහැදිලි කර රුවන් පෙරේරා මහතා කුමන කාරණාවලට අයත් වන්නේද යන්න පැහැදිලි කරන්න.

(ලකුණු 10)

ඇ) ප්‍රධාන විධායක නිලධාරීන්ගේ කාලානුසාරී වර්ග පැහැදිලි කර පෙරේරා මහත්මිය අයත් වන්නේ කුමන කාරණාවලට අයත් වන්නේද යන්න පැහැදිලි කරන්න.

(ලකුණු 10)

(මුළු ලකුණු 25)

ප්‍රශ්න අංක - 04

නලින්ද කැලණිය විශ්වවිද්‍යාලයේ උපාධි අපේක්ෂකයෙකු වන අතර ඔහු විලාසිතා භාණ්ඩ අලෙවි කරන අන්තර්ජාල ව්‍යාපාරයක් ආරම්භ කිරීමට අවස්ථාවක් හඳුනාගෙන ඇත. එම ව්‍යාපාරය ලේඛනවලින් පිටුවක් හරහා කරගෙන යන අතර ඔහු තම පාරිභෝගිකයන් වෙත කුරියර් සේවාවක් හරහා භාණ්ඩ ලබා දී බෙදාහැරීමේ දී මුදල් එකතු කිරීම සිදු කරයි. ඔහුගේ පියා විසින් එම ව්‍යාපාරය මුදල් ආයෝජනය කර ව්‍යාපාරය ආරම්භ කර ඇත. නලින්දගේ පියාමෙම ව්‍යාපාරයේ ප්‍රධාන විධායක නිලධාරියා වන අතර නලින්ද එහි මෙහෙයුම් කටයුතු සිදු කරනු ලැබේ. නලින්දගේ වැඩිමහල් සහෝදරිය අලෙවිකරණ උපාධිධාරිනියක වන නිසා ඇයද ව්‍යාපාරයේ අලෙවිකරණ කටයුතු සඳහා සහායවේ. කෙසේවෙතත්, පියාගෙන් පසු ව්‍යාපාරයේ අයිතිය නලින්දට ලබා දීමට නලින්දගේ පියා තීරණය කර ඇත.

අ) පවුලේ ව්‍යාපාරයකට තරඟකාරී වාසියක් ලබා ගත හැකි ආකාරය පැහැදිලි කරන්න.

(ලකුණු 05)

ආ) නායකත්ව අනුප්‍රාප්තියත් සමඟ සංවිධාන වෙනස්කම් සිදු වේ. එම වෙනස්කම් සිදුවන අදියරයන් විස්තර කරන්න.

(ලකුණු 10)

ඇ) නලින්දගේ පවුලේ ව්‍යාපාරය මුහුණ දිය හැකි අවදානම් පිළිබඳ පැහැදිලි කරන්න.

(ලකුණු 10)

(මුළු ලකුණු 25)

ප්‍රශ්න අංක - 05

කෙටි සටහන් ලියන්න.

- අ) පවුල් ව්‍යාපාර වලට බලපාන ගැටුම්
- ආ) පවුල් ව්‍යාපාර සඳහා ඇති බාහිර මූල්‍ය මූල්‍ය ප්‍රභවයන්
- ඇ) පවුල් සභාව
- ඉ) පවුල් ව්‍යවස්ථාව
- ඊ) පවුල් ව්‍යාපාරවල ආර්ථික හා සමාජ ප්‍රතිලාභ

(ලකුණු 05 බැගින්)
(මුළු ලකුණු 25)

